



Zahngesundheitsbericht 2016/17

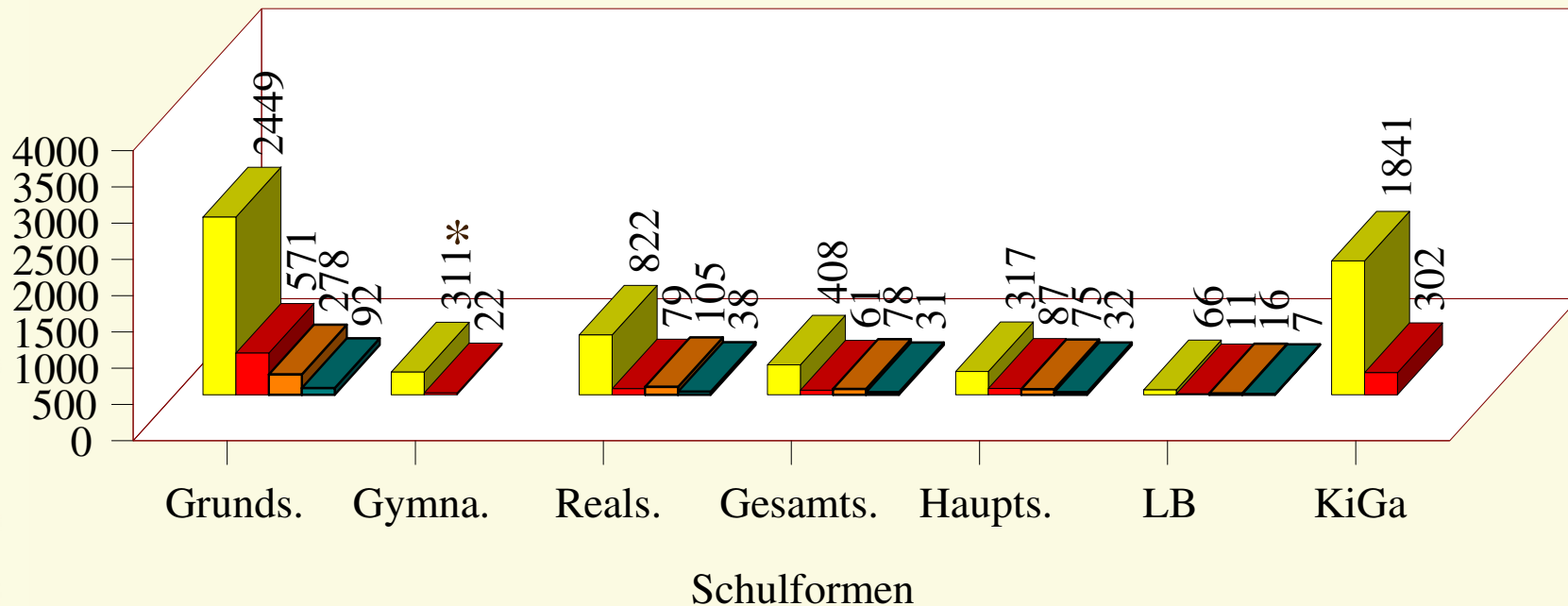
**Stadt Herne
Fachbereich Gesundheit
Zahngesundheitsdienst**

Dr. Peter Reuter

Gesamtuntersuchungszahlen 2016/17

Altersgruppe 2 - 16 Jahre

Herne-Mitte/Sodingen



■ untersuchte Kinder(HU) ■ überwiesen/Karies(HU)
■ untersuchte Kinder(NU) ■ 2. Benachrichtigung (NU)

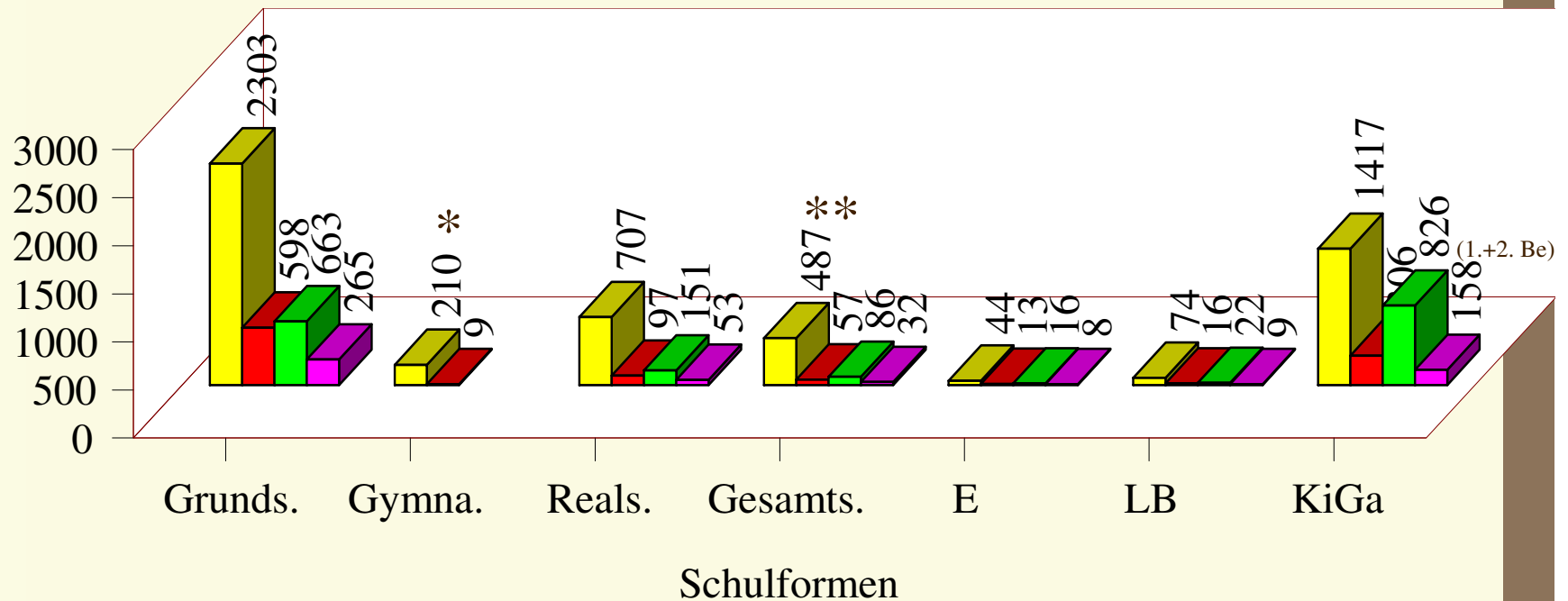
*nur eine Hauptuntersuchung der 6. Klassen + 5/7 Inklusionsklassen

[Zusätzlich: 1xSpr (131), 2xGB (129)]

Gesamtuntersuchungszahlen 2016/17

Altersgruppe 2 - 16 Jahre

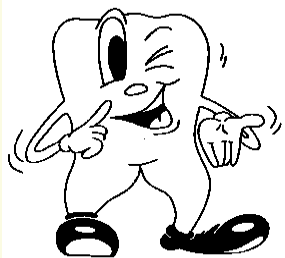
Wanne-Eickel



■ untersuchte Kinder (HU) ■ überwiesen/Karies (HU)
■ nachuntersuchte Kinder (NU) ■ 2. Benachrichtigung (NU)

* nur eine Hauptuntersuchung der 6. Klassen + 5./7. Inklusionsklassen

** Untersuchung der 5. und 6. Klassen



Stadt Herne Fachbereich Gesundheit Zahngesundheitsdienst



MitarbeiterInnen

ZA: 1, ZÄ: 0,5, ZFA: 1,5

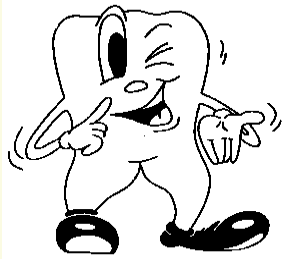
Gruppenprophylaxehelferinnen: 1,6

Gesamtuntersuchungszahl (zahnärztliche Befunderhebung) **14000**
einschließlich aller Nachuntersuchungen (2.-16.Lebensjahr):

lokale Fluoridierungen (Zahnschmelzhärtung) in den Risiko- **3150**
grundschulen einschließlich des Grundschulbereiches der LB-
Schulen:

gruppenprophylaktische Veranstaltungen (Mundhygiene, **530**
Ernährung) in Kindergärten, Grundschulen und LB-Schule:

Prophylaxebesuche von Grundschulklassen oder Vorschul- **10**
kindergruppen in den Räumen des Zahngesundheitsdienstes:



Stadt Herne Fachbereich Gesundheit Zahngesundheitsdienst



Kindergartenkinder

Die **Gesamtzahl** untersuchter, **3jähriger Kinder** beträgt in Wanne/Eickel 362 und in Herne-Mitte/Sodingen 440 Kinder, also insgesamt **802**.

Der **d-t** (durchschnittliche Zahl kariöser Milchzähne pro Kind) liegt bei **0,7** (M: 0,7/ S: 0,7) bzw. bei **0,6** (W: 0,6/ E: 0,6).

Der **dmf-t** (durchschnittliche Zahl kariöser, fehlender und gefüllter Zähne pro Kind) liegt bei **0,9** (M: 0,9/ S: 0,85) bzw. bei **1,0** (W: 1,05/ E: 0,95).

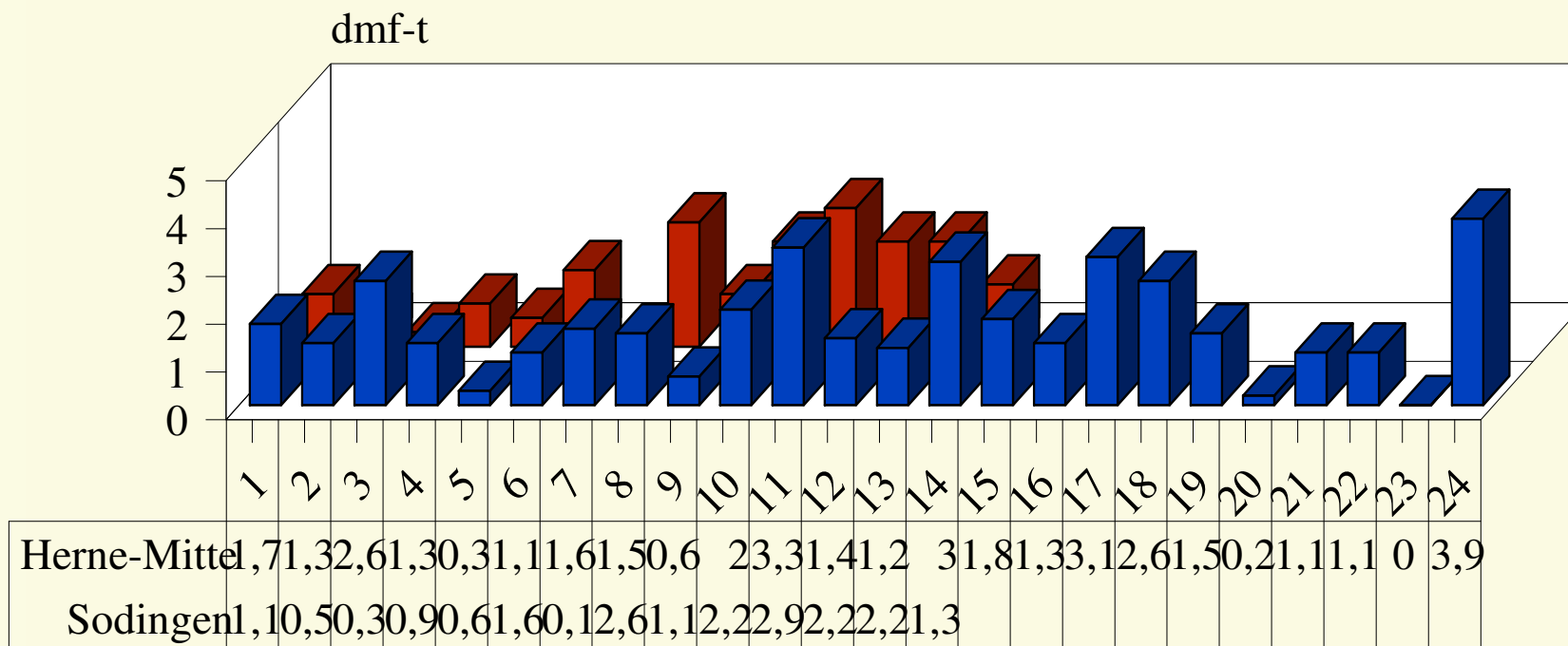
Die Prozentzahl **naturgesunder Gebisse** beträgt **81 %** (M: 80%/S: 83) bzw. **79 %** (W: 79%/ E: 79%) – damit liegt die Zahl der **Kariesrisikokinder** in dieser Altersgruppe nach DAJ-Kriterium ($d-t > 0$) bei **20 %**.

Das Ergebnisse der 4 Stadtbezirke unterscheiden sich nur unwesentlich!

Zahngesundheit in den Kindergärten

dmf-t (4/5jährige)

2016/17



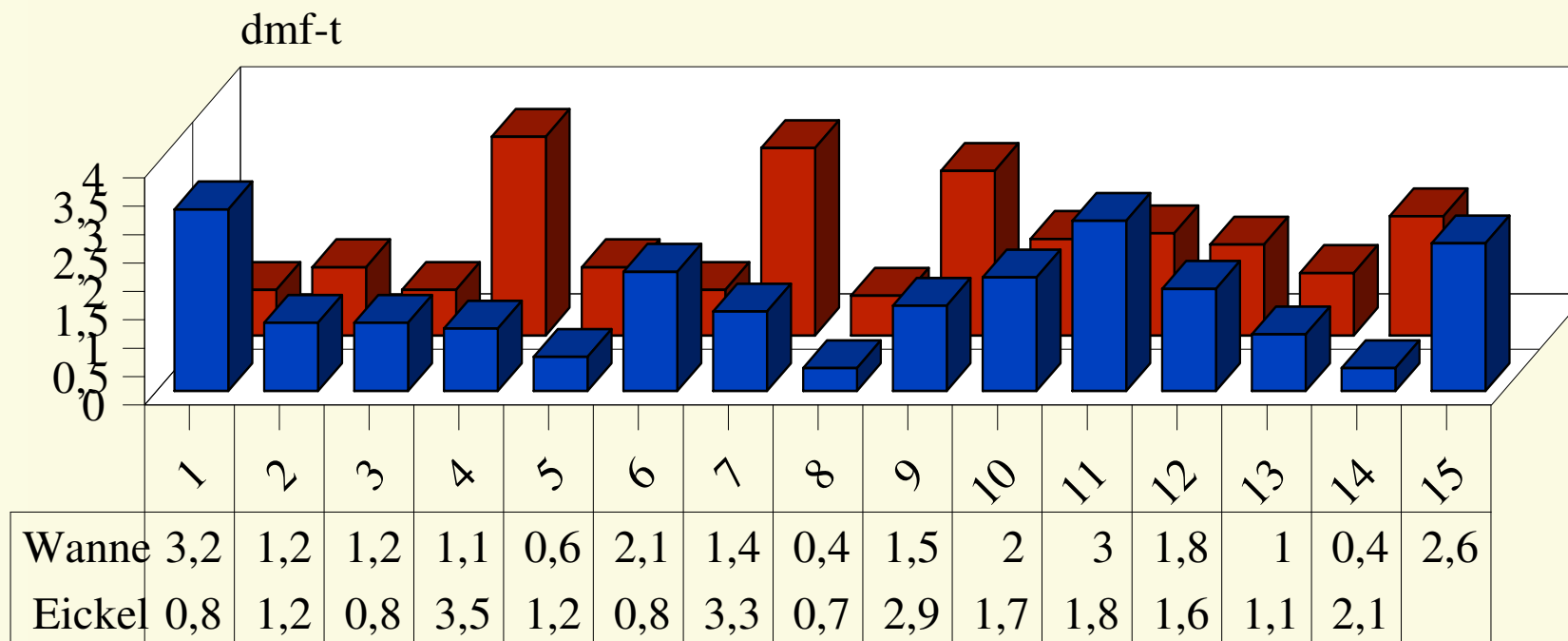
Kindergärten
 ■ Herne-Mitte ■ Sodingen

Gesamtzahlen: n = 698 (1,7) n = 401 (1,6)

Zahngesundheit in den Kindergärten

dmf-t (4/5jährige)

2016/17



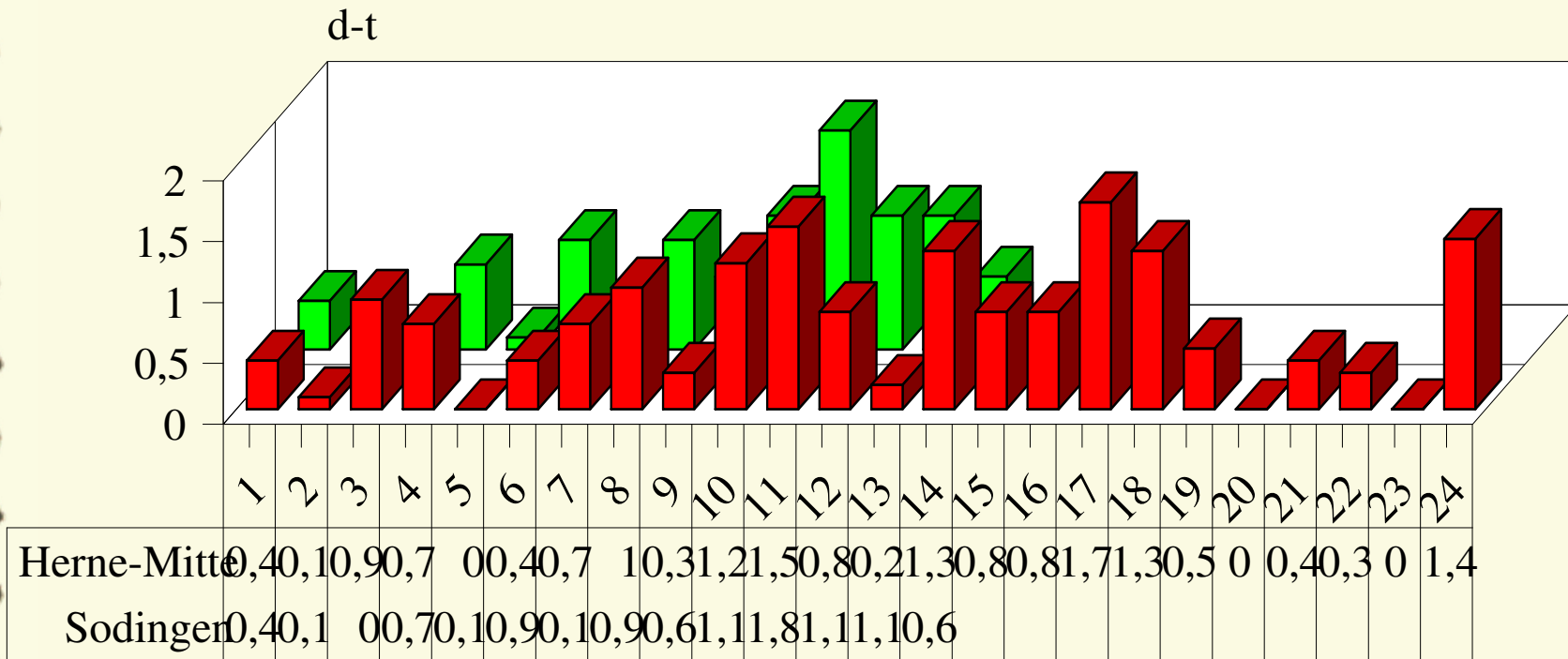
Kindergärten
■ Wanne ■ Eickel

Gesamtzahlen: n = 469 (1,6) n = 348 (1,7)

Zahngesundheit in den Kindergärten

d-t (4/5jährige)

2016/17



Kindergärten

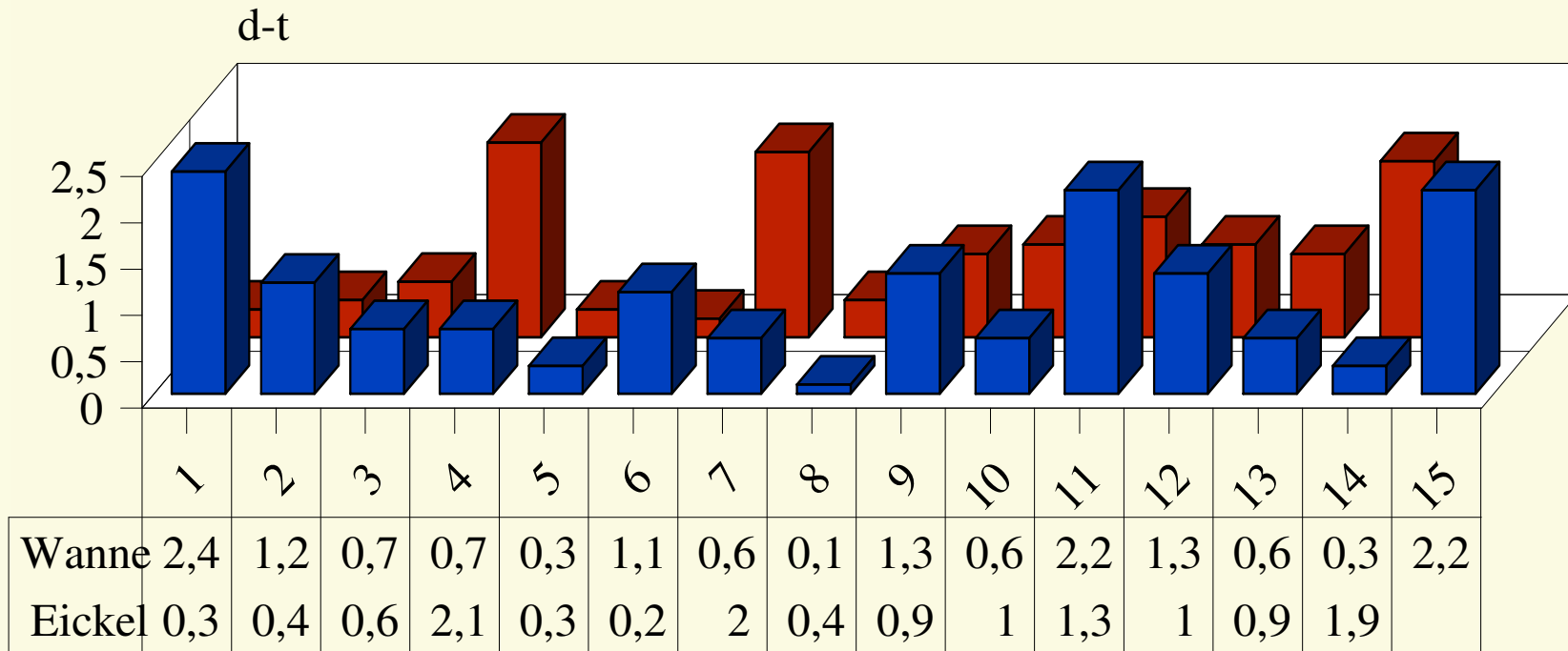
■ Herne-Mitte ■ Sodingen

Gesamtzahlen: n = 698 (0,75) n = 401 (0,8)

Zahngesundheit in den Kindergärten

d-t (4/5jährige)

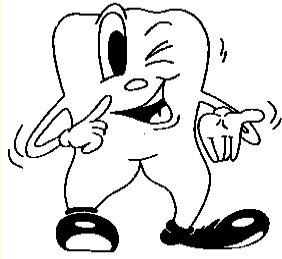
2016/17



Kindergärten

■ Wanne ■ Eickel

Gesamtzahlen: n = 469 (1,1) n = 348 (0,9)



**Stadt Herne
Fachbereich Gesundheit
Zahngesundheitsdienst**



4/5jährige Kinder

Parameter: dmf-t/d-t

Dieser Wert gibt die **durchschnittliche Zahl kariöser (d) [+gefüllter (f) und fehlender (m)] Milchzähne pro Kind** an.

Die **Gesamtzahl** untersuchter, 4/5jähriger Kinder beträgt **1.916**.

Die Werte liegen:

beim **d-t** in M/S zwischen **0 – 1,8** und in W/E zwischen **0,1 – 2,4(!)**

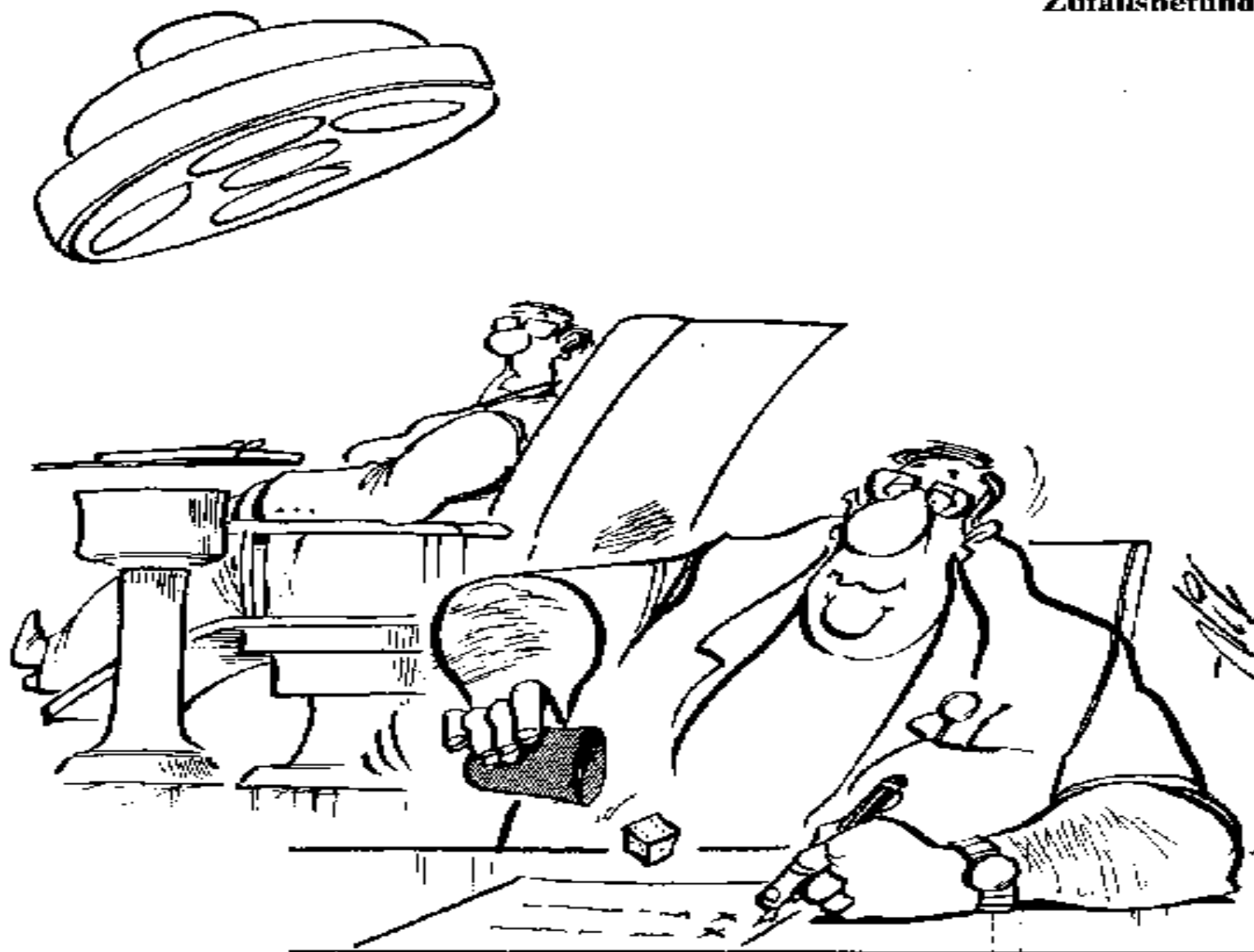
beim **dmf-t** in M/S zwischen **0 – 3,9** und in W/E zwischen **0,4 - 3,5**.

Beim einem dmf-t Grenzwert von 1,6 und einem d-t Grenzwert von 1,3 ergeben sich **14 Kariesrisikoeinrichtungen**: W1,11,12,15 – E4,7,11,14 – M11,14,17,18,24 – S11 und optional W6,9 – E10,12 – M10 – S10,12

Besonderer Handlungsbedarf(!) besteht bei:

W1,11,15 – E4,7,14 – M11,14,17,18,24 – S11

Zufallsbefund

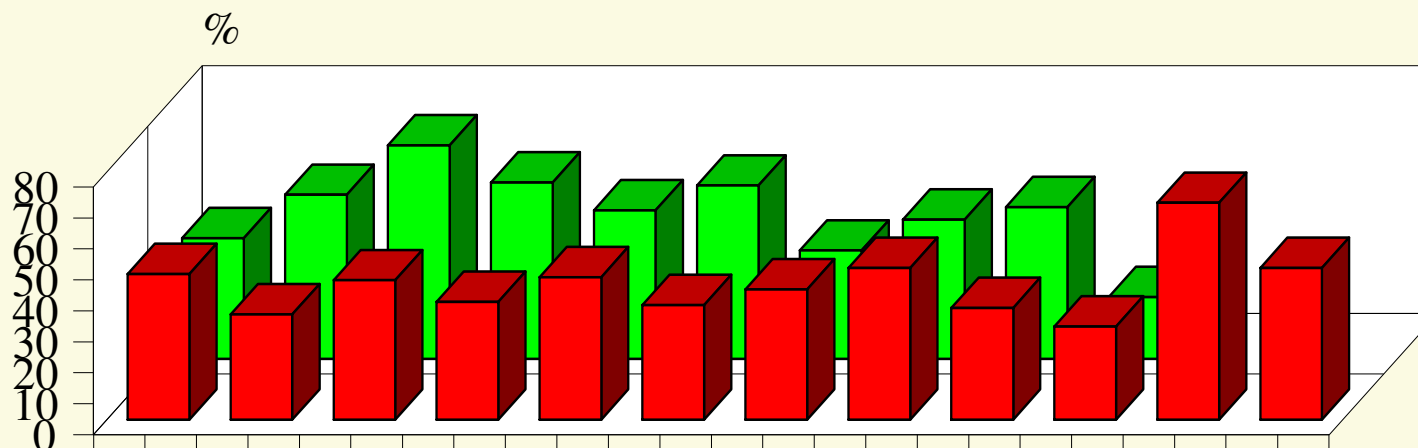


261 30-01

Zahngesundheit in den Grundschulbezirken

Naturgesund (6/7jährige)

2016/17

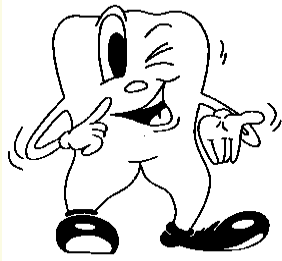


	1	2	3	4	5	6	7	8	9	10	11	12
Herne-Mitte/Sod.	47	34	45	38	46	37	42	49	36	30	70	49
Wanne-Eickel	39	53	69	57	48	56	35	45	49	20		

Grundschulen

■ Herne-Mitte/Sod. ■ Wanne-Eickel

Gesamtzahlen: n = 526 (44%) n = 556 (48%)



Stadt Herne Fachbereich Gesundheit Zahngesundheitsdienst



6/7-jährige Kinder

Parameter: naturgesund

Die **Gesamtschülerzahl** beträgt **1082**.

Nicht berücksichtigt in der Graphik wurden (da keinen eigenen Grundschulbezirk): Erich-Kästner (SB) und kath. Bergstr.

Abgesehen von einigen wenigen Ausnahmen handelt es sich um den Untersuchungsbefund von **Milchzähnen**.

Betrachtung aller 22 Herner Grundschulbezirke.

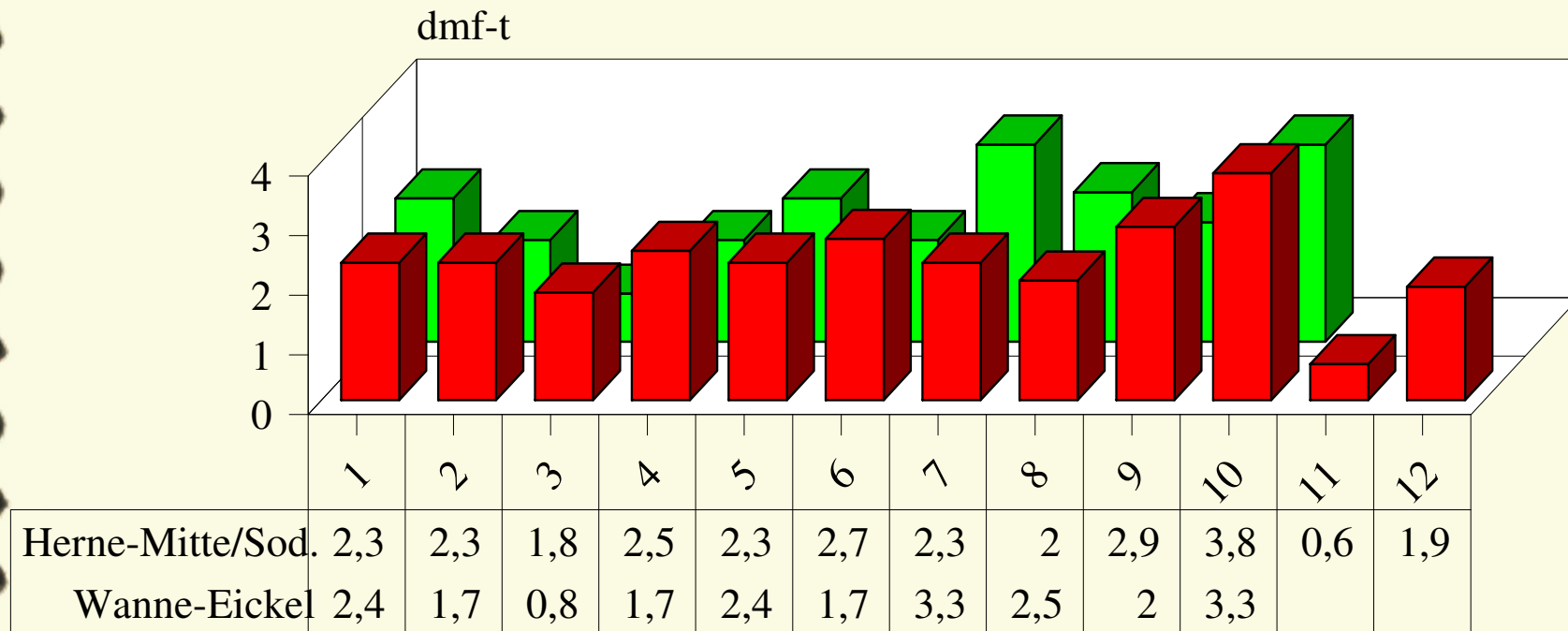
Die Werte liegen zwischen **20%** und **69%**.

Die **Gesamtzahl** beträgt für beide Stadtteile **46%**.

Zahngesundheit in den Grundschulbezirken

dmf-t (6/7jährige)

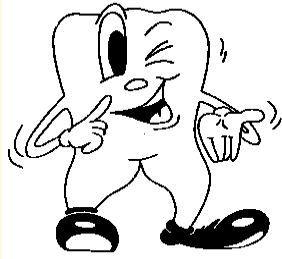
2016/17



Grundschulen

■ Herne-Mitte/Sod. ■ Wanne-Eickel

Gesamtzahlen: n = 526/2,3 n = 556/2,1



**Stadt Herne
Fachbereich Gesundheit
Zahngesundheitsdienst**



6/7jährige Kinder

Parameter: dmf-t

Dieser Wert gibt die **durchschnittliche Zahl kariöser (d), extrahierter (m) und gefüllter (f) Milchzähne pro Kind** an.

Die **Gesamtschülerzahl** beträgt **1.082**.

Nicht berücksichtigt wurden in der Graphik (da keinen eigenen Grundschulbezirk): Erich-Kästner (SB), kath. Bergstr.

Differenzierte Betrachtung aller 22 Herner Grundschulbezirke.

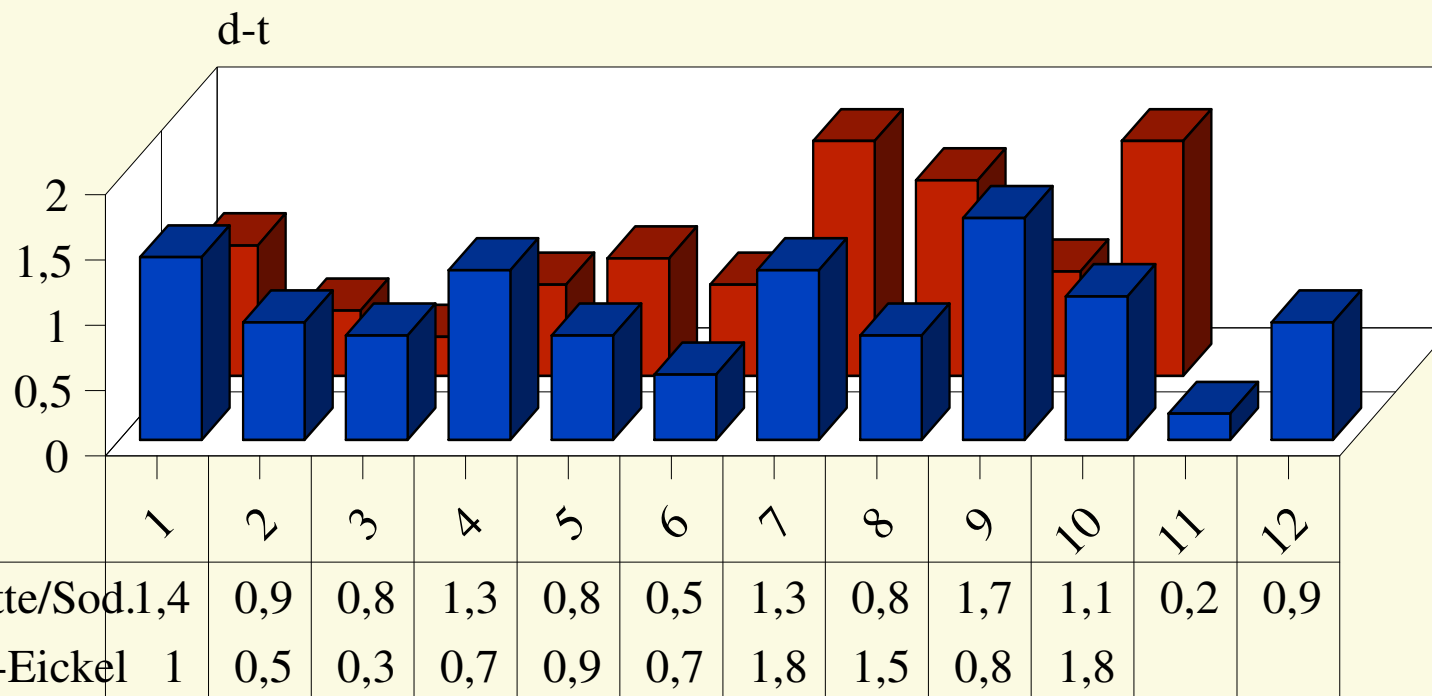
Die Werte liegen zwischen **1,3** und **3,3**.

Die **Gesamtzahl** beträgt für beide Stadtteile **2,2**.

Zahngesundheit in den Grundschulbezirken

d-t (6/7jährige)

2016/17



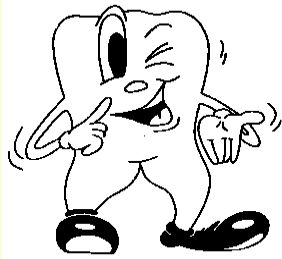
Grundschulen

■ Herne-Mitte/Sod. ■ Wanne-Eickel

Gesamtzahlen:

n = 526/1,0

n = 556/1,0



Stadt Herne Fachbereich Gesundheit Zahngesundheitsdienst



6/7jährige Kinder

Parameter: d-t

Dieser Wert gibt die **durchschnittliche Zahl kariöser (d) Milchzähne pro Kind** an.

Die **Gesamtschülerzahl** beträgt **1.082**.

Nicht berücksichtigt wurden in der Graphik (da keinen eigenen Grundschulbezirk): Erich-Kästner, kath. Bergstr.

Betrachtung aller 22 Herner Grundschulbezirke.

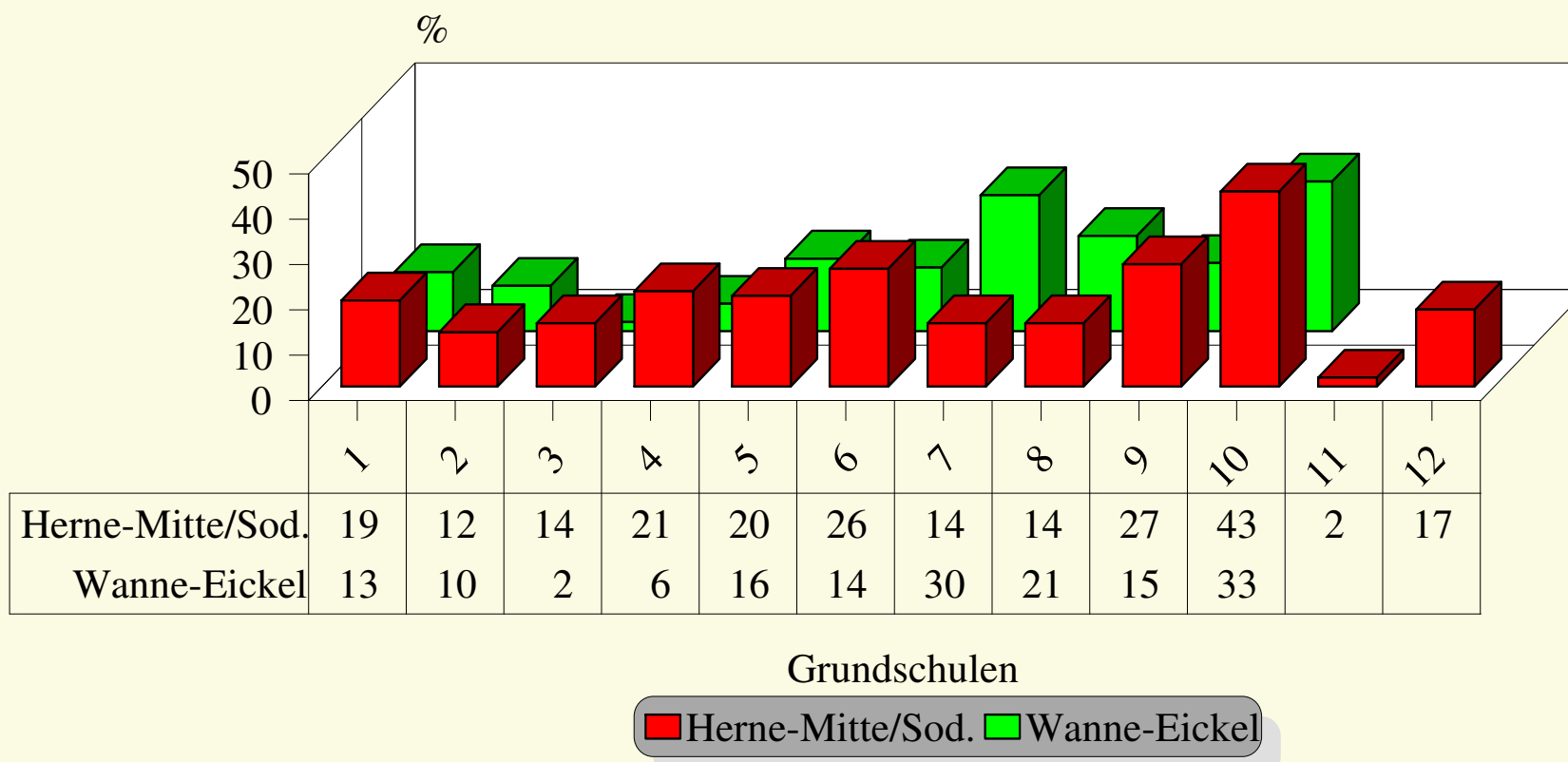
Die Werte liegen zwischen **0,4 und 1,6**.

Die **Gesamtzahl** beträgt für beide Stadtteile **1,0**, d.h. im Durchschnitt hat jedes 6/7jährige Kind einen kariösen Milchzahn.

Zahngesundheit in den Grundschulbezirken

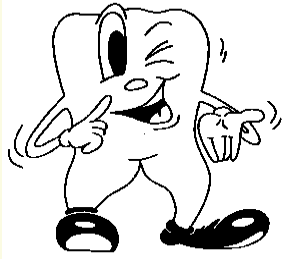
Kariesrisikokinder* (6/7jährige)

2016/17



Gesamtzahlen: n = 526 (19%) n = 556 (15%)

*DAJ-Kriterien: dmft > 5 oder D-T > 0



Stadt Herne Fachbereich Gesundheit Zahngesundheitsdienst



6/7jährige Kinder

Parameter: Kariesrisikokinder

DAJ: mehr als 5 kariöse, extrahierte oder gefüllte Milchzähne ($dmf-t > 5$)
oder 1 bleibender kariöser Zahn ($D-T > 0$)

Das Kariesvorkommen und das Kariesrisiko verteilen sich nicht gleichmäßig und zufällig über alle Kinder und Schulen (**Polarisierung**):

8% aller 12jährigen Kinder haben 42% aller kariösen Zähne.

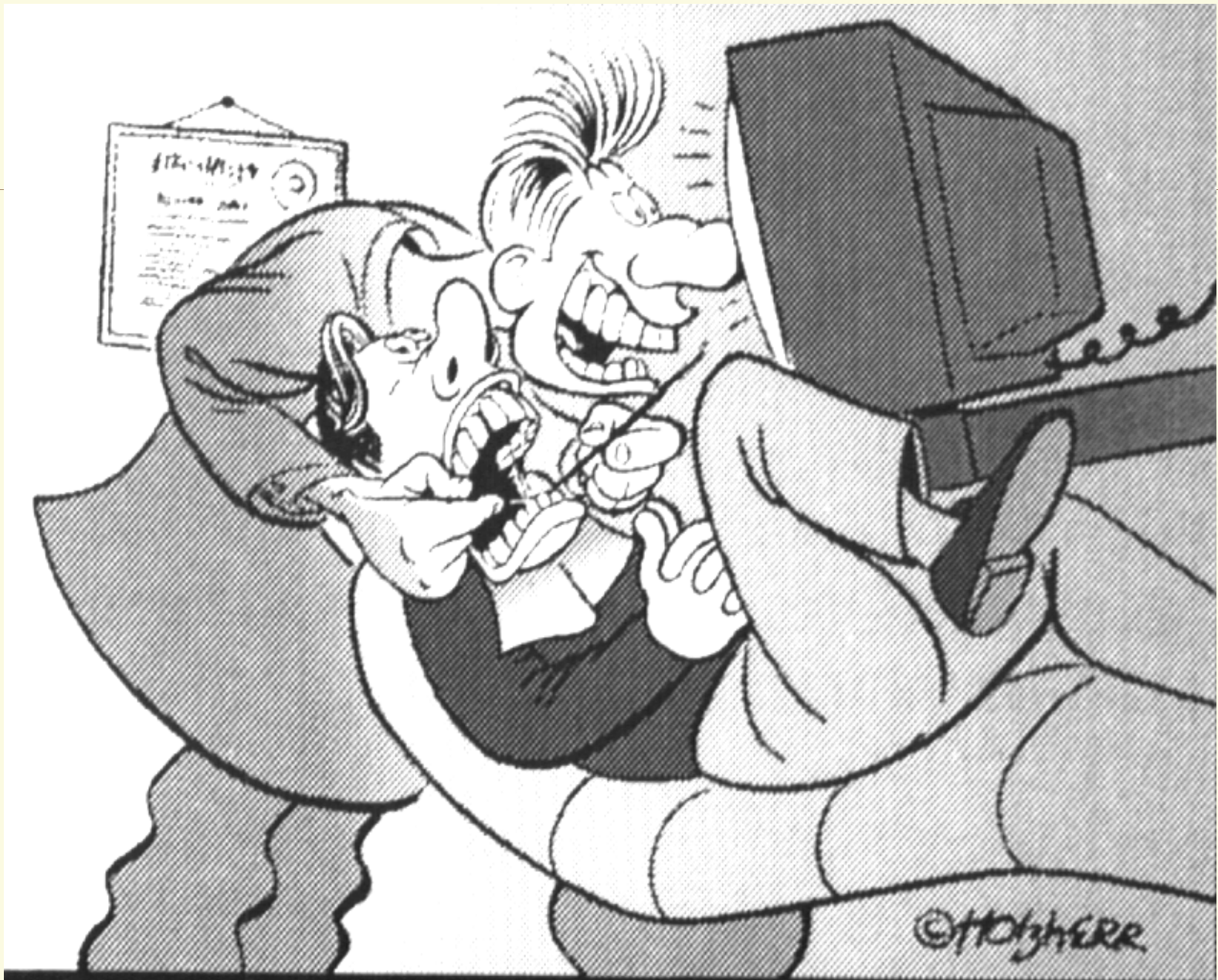
Der Zusammenhang zwischen Kariesrisiko und sozialer Ungleichheit ist durch viele Untersuchungen belegt.

Die Werte liegen zwischen **2% und 43%**.

Es ergeben sich über alle 4 Parameter **12 Kariesrisikogrundsschulen:**

M/S: BP/Sch/Oh/MW/Fo/JH/(Bö)

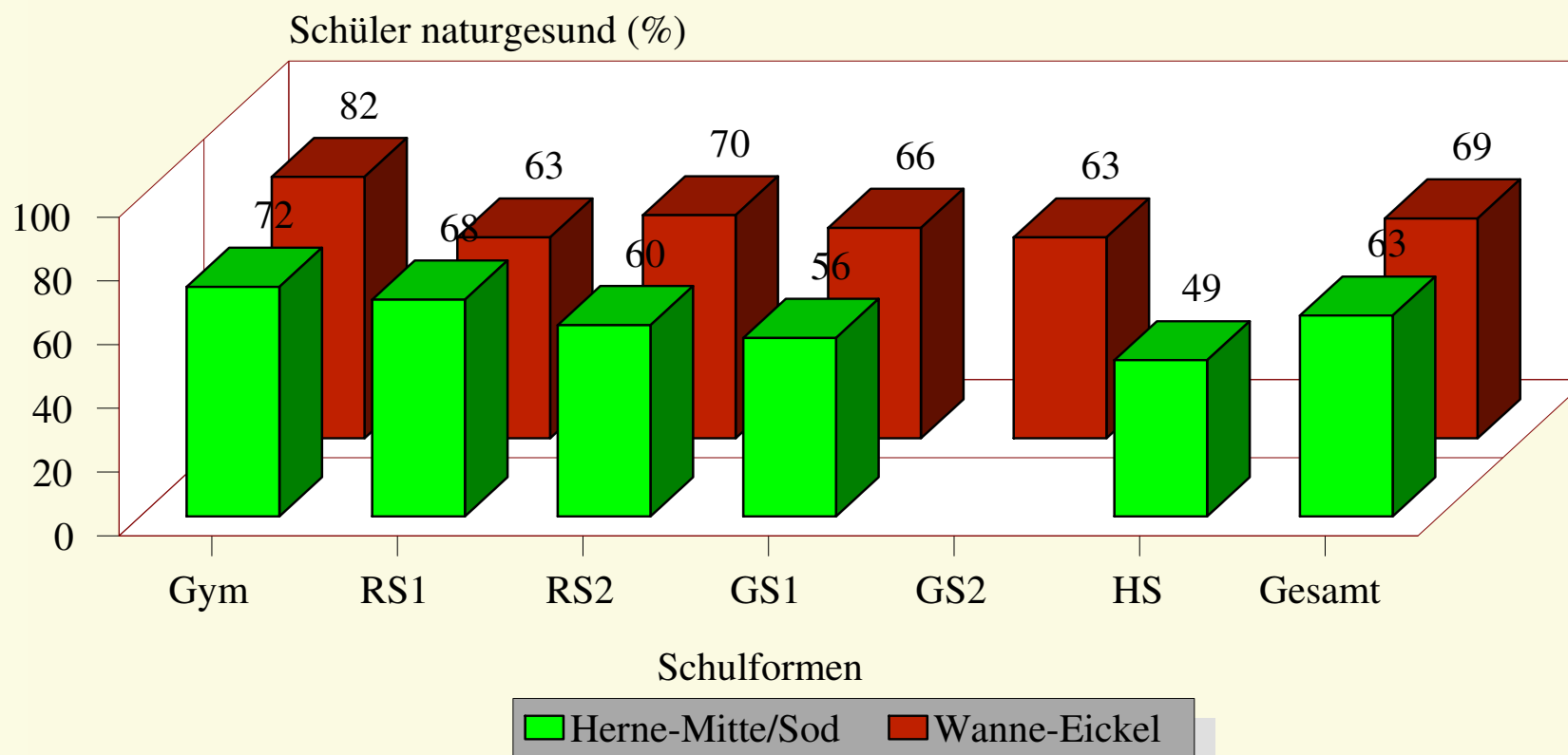
W/E: Jo/Fr/Sü/Mi/Ho/Cl



Zahngesundheitszustand 2016/17

12jährige

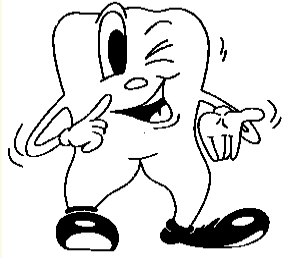
naturgesund



Gesamtzahlen: n = 453

n = 338

Schülerzahlen LB (5 +7) und E (3) zu klein für statistische Auswertung!



Stadt Herne Fachbereich Gesundheit Zahngesundheitsdienst



12jährige Kinder

Parameter: naturgesund

Eher grobe Betrachtung, da reine ja/nein Entscheidung (personenbezogen) ohne Berücksichtigung einzelner Zähne.

Soziale Schichten, Schulformen und (Zahn)gesundheitszustand/ Bewusstsein korrelieren miteinander.

In den letzten zehn Jahren hat sich der Anteil der naturgesunden Gebisse um 12 %-Punkte von 54 % auf 66 % erhöht.

Die **Gesamtschülerzahl** beträgt **791**.

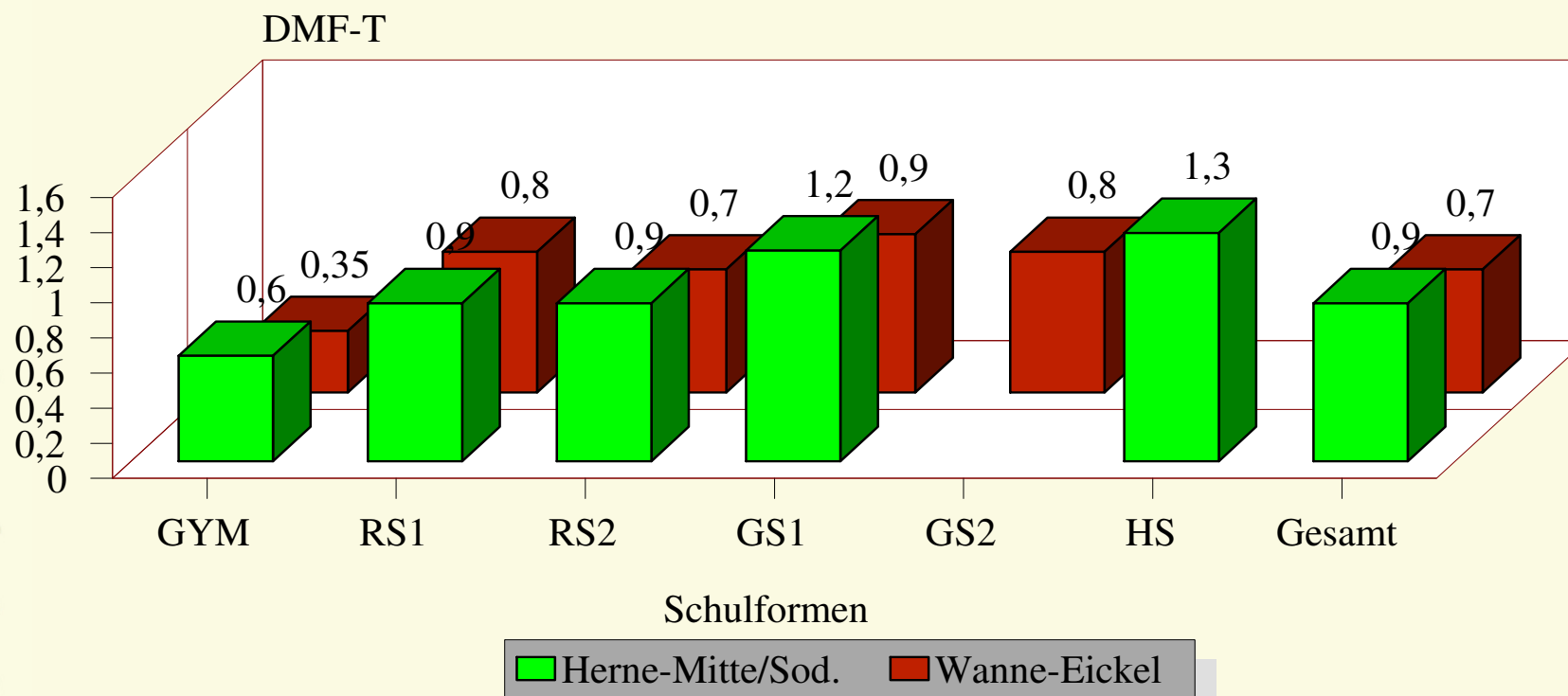
Insgesamt ist das Ergebnis in Wanne-Eickel besser als in Herne.

Die Gesamt- und Hauptschule in Herne haben die niedrigsten Werte.

Zahngesundheitszustand 2016/17

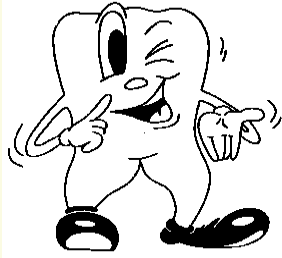
12jährige

DMF-T



Gesamtzahlen: **n = 453** **n = 338**
 (BI: 73%) **(BI: 77%)**

Schülerzahlen LB (5 +7) und E (3) zu klein für statistische Auswertung!



Stadt Herne Fachbereich Gesundheit Zahngesundheitsdienst



12jährige Kinder

Parameter: DMF-T

Dieser Wert gibt die **durchschnittliche Zahl kariöser (D), extrahierter (M) und gefüllter (F) bleibender Zähne pro Kind** an.

Soziale Schichten, Schulformen und (Zahn)gesundheitszustand/Bewusstsein korrelieren miteinander (z.B. Gymnasium: 0.35-0.6 /Hauptschule und Gesamtschule 0,8-1,3).

Der Gesamtwert von 0,8 ist nach WHO als sehr niedrig eingestuft!

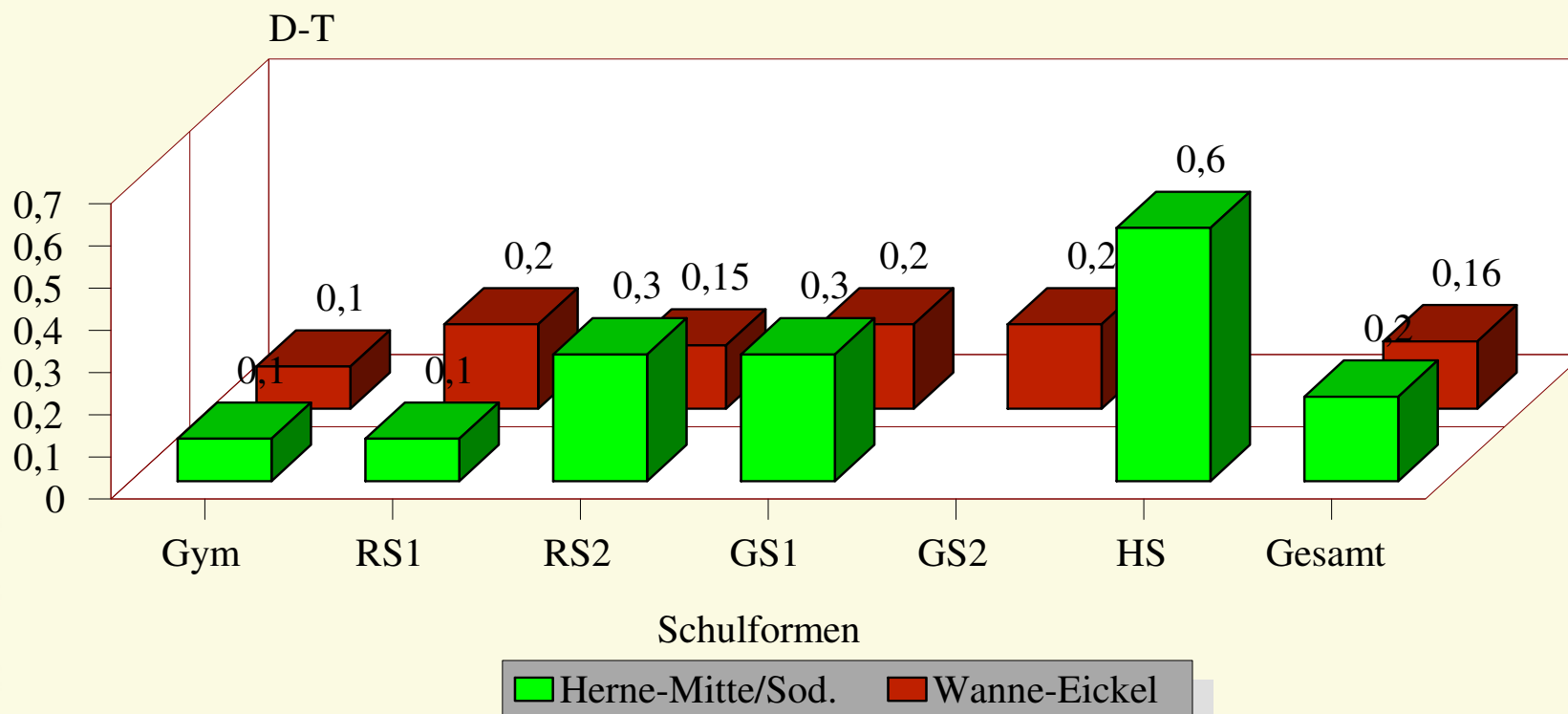
Der DMF-T der 12jährigen ist damit in den letzten zehn Jahren um 27% von 1,1 auf 0,8 gesunken.

Insgesamt ist das Ergebnis in Wanne-Eickel besser als in Herne. Die Gesamt- und Hauptschule in Herne haben den höchsten Wert.

Zahngesundheitszustand 2016/17

12jährige

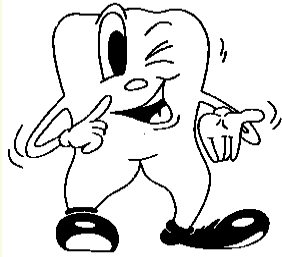
D-T



Gesamtzahlen: n = 453

n = 338

Schülerzahlen LB (5+7) und E (3) zu klein für statistische Auswertung!



Stadt Herne Fachbereich Gesundheit Zahngesundheitsdienst



12jährige Kinder

Parameter: D-T

Dieser Wert gibt die **durchschnittliche Zahl kariöser (D), bleibender Zähne pro Kind** an.

Der Gesamtwert von knapp 0,2 sagt aus, dass lediglich jedes 5. 12jährige Kind im Durchschnitt einen bleibenden, kariösen Zahn hat. Vor zehn Jahren war es noch jedes 4. Kind (D-T = 0,25)

Eine Polarisierung kariöser Zähne auf eine kleine Zahl von Kindern ist deutlich erkennbar (8% der Kinder haben 42% aller kariösen Zähne).

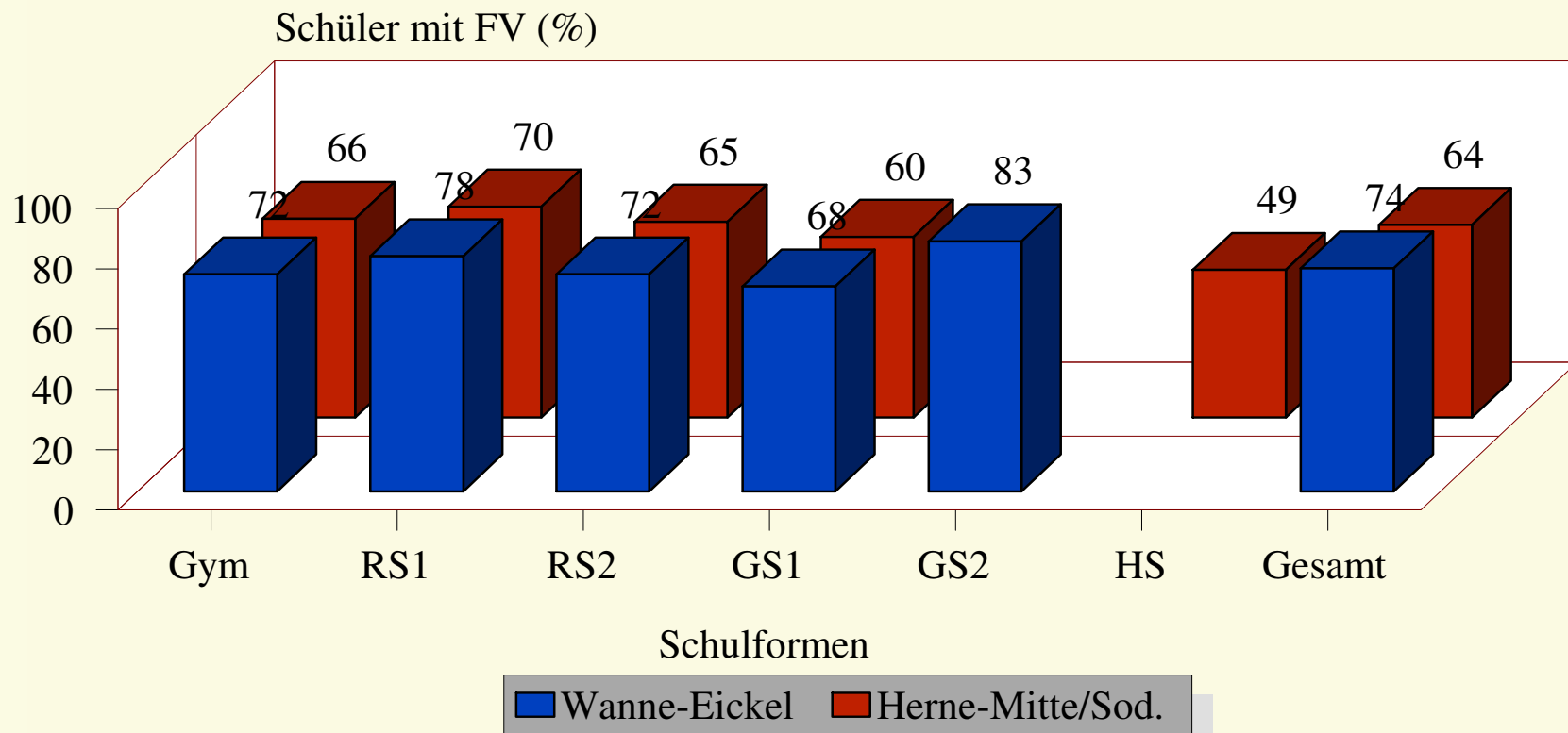
Der **Betreuungsindex** (Anteil der Füllungen am Gesamt-DMF-T) beträgt für Herne **M/S: 73%** und für **WE 77%** (Gymnasien: 85%/81%)

Die Hauptschule in Herne-Mitte/Sodingen hat den höchsten Wert.

Zahngesundheitszustand 2016/17

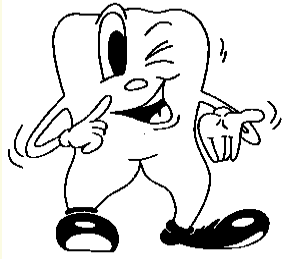
12jährige

Fissurenversiegelung



Gesamtzahlen: n = 338 n = 453

Schülerzahlen LB (5+7) und E (3) zu klein für statistische Auswertung!



Stadt Herne Fachbereich Gesundheit Zahngesundheitsdienst



12jährige Kinder

Parameter: Fissurenversiegelung

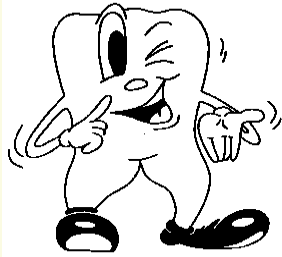
Eine Versiegelung kann eine Fissurenkaries weitgehend verhindern.

Bei der Ermittlung der entsprechenden Werte wird nur "Versiegelung vorhanden" registriert (Die Anzahl der Zähne spielt keine Rolle).

Indikator für das Ausmaß der **Inanspruchnahme zahnärztlicher Individualprophylaxeleistungen in den ZA-Praxen** der verschiedenen Bezirke.

Soziale Schichten, Schulformen und Inanspruchnahme zahnärztlicher Individualprophylaxeleistungen korrelieren miteinander, auch wenn sich die Werte in den letzten Jahren angenähert haben!

Die Hauptschule in Herne-Mitte/Sodingen hat den niedrigsten Wert (bei mindestens gleichem Bedarf!).



**Stadt Herne
Fachbereich Gesundheit
Zahngesundheitsdienst**



12jährige Kinder (DMF-T = 0,8; D-T = 0,2)

Gesamtzahl: **806** (untersucht 2016/17)

1. naturgesund: 529 Kinder = **66%**

2. DMF-T>0: 277 Kinder = **34%**

D = 155, D+M+F=681 SIC (DMF-T)~2,5 (D-T=0,6)

1/3 der 12jährigen haben 100% aller kariösen Zähne!

3. DMF-T>3 (Kariesrisikokinder): 64 Kinder = **8%**

D = 65 , D+M+F = 308 DMF-T = 4,8/D-T = 1

8% der 12jährigen haben:

42% aller kariösen Zähne und 46% aller Füllungen!

